

Précarité en France

Page 2

Dossier spécial 20 ans d'actions solidaires

Page 3

L'or bleu: problématique, enjeux

Page 7

20 ans UN NOUVEAU SOUFFLE

EDITORIAL

L'année 2012 a commencé avec la célébration des 20 ans du Secours Islamique France, mais, me direz-vous, comment célébrer cet anniversaire quand la crise est devenue la compagne d'infortune des plus vulnérables ?

Notre histoire n'a pas seulement été marquée par les crises humanitaires (en Bosnie, en Asie du Sud, à Gaza, au Pakistan, en Haïti et plus récemment en Somalie et en Syrie). Les 20 années du SIF ont été jalonnées par des moments d'immense joie et de sentiment d'isolement ; il a fallu, durant toutes ces années, s'appliquer à vaincre les préjugés. Depuis 20 ans, nous avons su grandir, nous assumer et nous réinventer face à l'ampleur des besoins quotidiens des populations affectées par les catastrophes naturelles, les conflits, la pauvreté.

Célébrer, parce que c'est aussi se rappeler des prémices de l'organisation, revenir aux fondamentaux, s'affirmer et assumer les valeurs qui ont fondé le SIF, celles de la tolérance, de l'universalité, en d'autres mots celles de l'Islam. Pour toutes ces raisons, le SIF a voulu fêter ses 20 ans, tout au long de l'année, à travers des événements publics et utiles. Cette année 2012 est aussi un moment pour donner de l'élan à nos projets en France et à l'international, tout en poursuivant notre travail de plaidoyer concernant le Territoire Palestinien, mais aussi sur l'accès à l'eau.

Cela fait 20 ans, que le SIF agit en tant qu'ONG humanitaire. En rejoignant le SIF, donateurs, bénévoles et salariés ont épousé la cause humanitaire, celle qui nous pousse à soutenir

des projets, prendre des risques pour protéger l'orphelin et secourir les plus vulnérables. Cet anniversaire sera l'occasion pour nous tous, qui formons la grande famille SIF, de renouveler nos vœux et nos intentions.

C'est avec modestie que nous célébrerons cet anniversaire et avec beaucoup d'énergie que nous continuerons à œuvrer auprès de ceux qui en ont besoin. A l'occasion de ce 20^e anniversaire, nous pensons aux populations auprès desquelles nous agissons : celles du Tchad, du Territoire Palestinien, du Pakistan, d'Haïti, de Syrie..., les véritables héros de notre histoire.

Dunia OUMAZZA
Directrice de la Communication

Précarité en France : le SIF développe ses Missions Sociales

8,2 millions de pauvres¹...

Depuis 2008, le SIF dispose d'une épicerie solidaire, Epi'Sol, à Saint-Denis (93). Celle-ci permet d'apporter une aide alimentaire ponctuelle aux personnes en difficulté ainsi qu'un accompagnement socio-éducatif. Elle se veut être, en premier lieu, un commerce à part entière où l'on achète ses produits alimentaires à hauteur de 10% de leur valeur commerciale, mais il s'agit également d'un centre de vie et d'échanges, un lieu d'accueil pour se poser et parler de ses difficultés et pour aider les familles à devenir autonomes et garder leur dignité. En 2011, 214 personnes ont pu bénéficier de ce programme.

...Plus de 150 000 sans-abris¹

Depuis 2009, à raison de 3 fois par semaine, le SIF organise des maraudes sociales en Seine-Saint-Denis (93) afin de maintenir, voire recréer, du lien social et rompre l'isolement. Gérées par une équipe de bénévoles motivés, ces maraudes permettent aussi de distribuer des kits alimentaires, des kits d'hygiène, des duvets ou des vêtements pour répondre à des besoins matériels urgents. Ce projet est réalisé en partenariat avec des acteurs sociaux comme la DRIHL² 93, le 115 et le Samu Social.



© SIF/Vall Fauchoux

En fin d'année 2011, le SIF a, en outre, ouvert à Saint-Denis, des hébergements d'urgence avec pour objectif de permettre à une quarantaine de personnes de dormir au chaud. De même, en Janvier 2012, un Centre d'Accueil de Jour (CAJ) d'une capacité de 50 personnes a vu le jour à Massy (91), en collaboration avec la DDCS³ 91.

Zoom sur le Plan Grand Froid 2012

Entre le 1^{er} et le 15 février, les départements 91 et 93, ont enclenché le niveau 2 du plan Grand Froid⁴. Très rapidement, le SIF a tout mis en place pour répondre à l'urgence et apporter soutien et réconfort aux plus démunis :

- Gestion d'un espace d'hébergement d'urgence à Pavillons-sous-bois (93) avec accueil de 12 à 15 personnes par nuit soit

195 nuitées d'urgence, avec la distribution de 200 repas, 200 petits déjeuners, 100 kits d'hygiène et 100 kits grand froid ;

- Renforcement des maraudes avec 7 tournées supplémentaires en plus des 3 maraudes hebdomadaires habituelles;
- Prolongement de la durée d'ouverture du CAJ (jusqu'à 21h30), soit une centaine d'heures supplémentaires assurées.

(1) Données INSEE 2011

(2) Direction Régionale et Interdépartementale de l'Hébergement et du Logement

(3) Direction Départementale de la Cohésion Sociale

(4) Selon le dispositif prévu en France entre le 1^{er} novembre et le 31 mars, le niveau 2 correspond à des températures négatives le jour et comprises entre -5°C et -10°C la nuit

Olivia CHOUQUET,
Chargé de projets en communication

Mobilisation Éclair contre la souffrance

14 janvier 2012 - Paris, Place de la Bastille

Depuis 20 ans, le SIF se consacre à atténuer les souffrances des plus démunis en France et dans le monde. A l'occasion de la célébration de ses 20 ans, l'ONG a organisé, le samedi 14 janvier, une mobilisation solidaire pour dire NON à la souffrance ! Bénévoles, salariés, amis, familles, parisiens, touristes, curieux... Une centaine de personnes ont été mobilisées pour "Donner de la voix contre la souffrance" et dénoncer toutes les formes de précarité et d'exclusion.

[re] Vivez l'évènement en images !

Dédier quelques minutes
aux personnes en souffrance,
qu'elles soient d'ici
ou d'ailleurs



Mettre des mots
sur les maux...

Puis les effacer,
symboliquement...



Merci à toutes et à tous pour votre
participation et votre engagement !

© SIF/EssF

20 ans d'actions solidaires

Sur toute l'année 2012, le Secours Islamique France (SIF) va célébrer ses 20 ans : l'occasion de revenir sur le chemin accompli. Nous voulons mettre l'accent sur nos réalisations, mais aussi remercier nos donateurs dont le nombre et la générosité n'ont cessé de croître tout au long de notre histoire.

Aujourd'hui, le SIF intervient directement ou indirectement dans une trentaine de pays : Territoire Palestinien, Haïti, Tchad, Madagascar, Sénégal, Pakistan... et France. Avec ses 350 bénévoles actifs et sa centaine de salariés au siège, le SIF a fait sa place parmi les principales ONG françaises. Pour moi, la grande aventure du SIF a débuté un jour de 1991, par un coup de fil de Hany El Banna, médecin britannique, égyptien d'origine et fondateur du réseau Islamic Relief Worldwide (IRW), me proposant de créer une structure en France. J'ai voulu relever le défi et cet instant a marqué un bouleversement incroyable dans ma vie. Nous avons fondé notre mission dès le départ sur les valeurs de solidarité et de respect de la dignité humaine qui sont essentielles dans l'Islam, avec pour principe d'apporter notre aide dans le respect de la diversité culturelle et sans distinction d'origine, d'affiliation politique, de genre ou de croyance.

L'histoire du SIF est jalonnée de rencontres avec des interlocuteurs qui ont eu l'intelligence de percevoir la plus-value qu'une telle organisation pouvait



apporter au monde de la solidarité, et qui nous ont ouvert des portes à des étapes charnières. Cette reconnaissance s'est également fondée sur la capacité opérationnelle de l'organisation, la réactivité, la marge de manœuvre que nous octroient nos fonds propres. Par ailleurs, le SIF fournit des efforts particuliers pour inscrire son action dans le collectif, participer aux réseaux inter-sociatifs, se coordonner, dialoguer.

Nombreux sont aujourd'hui les instances de dialogue formelles ou informelles, les espaces de concertation ou d'échange au sein desquels le SIF est bienvenu, reconnu et souhaité.

Le rapport à la religion tel qu'il se vit dans une laïcité à la française nous a certainement conduit à développer une

approche un peu différente de celle d'IRW. En outre, au fil des années, le dynamisme de la collecte en France a poussé le SIF à prendre son autonomie par rapport au réseau international Islamic Relief Worldwide, en devenant acteur opérationnel à part entière. Une chose est certaine, gérer la double identité musulmane et humanitaire de la structure ne va pas toujours de soi. Elle fait l'objet de questionnements et de débats constants. C'est en organisant le dialogue et en promouvant la réflexion en interne que nous travaillons à renforcer la cohérence de l'ensemble. Nous voulons valoriser la force et l'engagement dont est porteuse la conjugaison entre les valeurs religieuses musulmanes et la mission universelle de solidarité humaine que s'est donnée le SIF.

L'engagement issu de nos fondements religieux est pour nous un patrimoine à préserver précieusement car porteur de notre spécificité et de notre richesse.

Rachid LAHLOU,
Président fondateur du
Secours Islamique France

TEMOIGNAGES

“ Je félicite les acteurs du SIF qui portent le message de l'humanitaire français dans l'hexagone et dans le monde, avec leur culture musulmane, et qui ont su maintenir le cap de la neutralité dans leur positionnement et leur action. Je me réjouis de voir que le SIF est partie intégrante du tissu humanitaire français au sein duquel il est accepté et reconnu, y compris par les pouvoirs publics. Grâce au travail dévoué de la jeunesse musulmane de France, nous avons donné corps à notre rêve et transformé la graine plantée en une belle forêt.”



Dr. Hany EL BANNA,
Co-fondateur et ancien président
d'Islamic Relief Worldwide (IRW)

“ Le SIF est assez proche de MSF du point de vue de son indépendance vis-à-vis des fonds institutionnels. C'est un avantage opérationnel énorme. Une liberté essentielle qui est celle de décider de la nature et du lieu de son intervention. Une réactivité bien plus grande par rapport à d'autres organismes qui n'ont pas la possibilité de déclencher leur propre action.”

Rony BRAUMAN,
Ancien Président de Médecins Sans Frontières (MSF),
professeur associé à Science-Po.



“ Prêter une attention aux plus vulnérables, sans distinction de religion, fait partie intégrante de la foi musulmane. C'est un devoir. Quand j'ai découvert l'action du SIF envers les plus démunis, j'y ai tout de suite adhéré.”

Mohamed MOUSSAOUI,
Président du Conseil Français du Culte Musulman



Le SIF voit le jour le 10 déc. 1991 à Saint-Denis, France



Famine au Soudan, Des projets durables d'élevage sont mis en place via IRW

Crise en Albanie

Famine en Somalie



1^{ère} intervention du SIF en Irak

Séisme en Iran



Guerre du Kosovo, 2^{ème} grand engagement du SIF, Mobilisation pour une intervention humanitaire d'urgence



Conflits en Afghanistan

Famine en Éthiopie

Séisme en Inde



3^{ème} guerre du Golfe, le SIF et IRW sont les premiers à apporter de l'aide à la population



Séisme en Algérie, les donateurs et bénévoles du SIF se mobilisent et une importante collecte de dons est effectuée

Tremblement de terre en Iran

Séisme meurtrier au Pakistan, dans la région du Cachemire



Après plus de 15 ans de travail mutualisé avec IRW, le SIF devient opérateur de terrain autonome

Hiver 2009, Lancement des maraudes sociales en France



Séismes en Indonésie



Crise Tuniso-libyenne

Famine dans la Corne de l'Afrique

1991 1992 1993 1994 1995 1996 1997 1998 1999 2000 2001 2002 2003 2004 2005 2006 2007 2008 2009 2010 2011 2012

Lancement du programme de parrainage, depuis, le SIF parraine plus de 7 000 orphelins dans 13 pays

Début de la guerre de Bosnie, 1^{ère} grande campagne d'urgence pour le SIF



Développement du programme Couscous de l'Amitié dans diverses grandes villes de France

Guerre en Irak

Guerre de Tchétchénie, en plus de l'aide d'urgence, des colis alimentaires sont distribués à l'occasion des programmes saisonniers



Inondations au Mozambique

Guerre de Tchétchénie

Séisme en Afghanistan, diverses aides, comme la fourniture de médicaments, sont apportées aux victimes



Crise dans le Territoire Palestinien

Crise dans le Territoire Palestinien



Crise au Darfour, Soudan

Séisme au Maroc, le SIF affrète 3 avions cargos humanitaires



Tsunami en Asie du Sud, le SIF, en partenariat avec IRW, lance un plan de reconstruction des logements, hôpitaux et écoles



Conflits au Liban

Sécheresse en Afrique de l'Est (Éthiopie, Kenya, Malawi...)

Ouverture de la première épicerie solidaire EPI'SOL à Saint-Denis, France

Conflits dans le Territoire Palestinien, le SIF envoie une équipe d'intervention d'urgence sur place

Inondations en Algérie

Lancement d'un projet conséquent de forage de puits au Tchad



Séisme en Haïti

Conflits au Kirghizistan

Typhon aux Philippines

Inondations au Pakistan



Année de célébration des 20 ans du SIF

Une relation particulière aux donateurs



© SIF/Mati Faucheux

Indépendance

Du point de vue financier, le Secours Islamique France se démarque de la tendance générale dans les ONG par une progression particulièrement dynamique de sa collecte ces dernières années pour atteindre la somme de plus de 20 millions d'euros pour 2011. Cette croissance repose sur de nombreux et fidèles donateurs qui nourrissent 90% du budget du SIF. Le poids réduit des bailleurs privés garantit au SIF une indépendance financière et une plus grande autonomie d'action.

Proximité

La place du donateur est donc primordiale dans la stratégie de développement de l'association. Afin de stimuler la générosité du donateur, le SIF a choisi d'être une organisation de proximité. « Dès le départ, se souvient Jamal KRAFESS, actuel Directeur général d'Islamic Relief Suisse et qui a été le premier Responsable de l'Appel à la générosité au Secours Islamique France, nous avons misé sur le travail de terrain avec les réseaux en province. Nous allons régulièrement à la rencontre du réseau associatif pour nous faire connaître et rencontrer les donateurs. »

Résponsabilité et transparence

Le SIF attache beaucoup d'importance à la responsabilité qu'il porte envers le donateur « Nous sommes soucieux de notre relation avec le donateur, nous dit Mahieddine

KHELLADI, Directeur exécutif. Aussi, nous voulons connaître les thèmes auxquels il est sensible et qu'il voudrait voir réalisés. Il soutient un programme qu'il a lui-même choisi et nous ne réaffectons jamais les dons à d'autres actions ».

« Depuis 2005, explique Karine BENZAADI, Directrice de l'administration et des finances, nous avons engagé un Commissaire aux Comptes pour un contrôle auquel nous n'étions pas encore tenus à l'époque. En 2011, nous avons obtenu l'agrément du Comité de la Charte du don en confiance qui implique un contrôle continu de la qualité de notre gestion et de notre communication. Outre les audits internes que



© SIF

nous avons initiés, nous nous plions aux audits des bailleurs publics, comme ECHO*, qui mènent aussi des enquêtes sur le terrain. » Les rapports financiers, les audits et les contrôles pointent parfois des insuffisances et ouvrent au SIF des pistes pour s'améliorer. La base de la relation du SIF avec le donateur, c'est la confiance et la reconnaissance du sérieux et de l'honnêteté de l'association. « La transparence, ajoute Mme BENZAADI, c'est aussi apporter une attention particulière à notre éthique. Nos actions sont ainsi conformes aux règles religieuses et nous veillons à ce que la dignité du bénéficiaire soit préservée ».

(* Service d'aide humanitaire de la Commission européenne)

Ali CHIBANI, Écrivain
Docteur en littérature comparée

TEMOIGNAGES

« En 2005, au Salon du Bourget où le SIF tenait un stand, je suis tombé sur des affiches de sensibilisation au parrainage des orphelins. J'ai immédiatement décidé de participer à ce programme, d'autant que les mensualités à payer ne sont pas élevées. Je suis très heureux de partager un peu de ce que je gagne. Et quand je reçois les lettres que ma filleule de 13 ans m'envoie chaque année du Bangladesh, je suis soulagé de découvrir qu'elle grandit bien et qu'elle va à l'école normalement. C'est pour cette raison d'ailleurs que ma femme a décidé de solliciter, à son tour, le SIF pour parrainer un orphelin. »

Youcef BOUDRIOUA,
Parrain depuis 6 ans

« Du 26 novembre au 6 décembre 2011, j'ai eu le plaisir et la chance d'accompagner l'équipe du SIF au Tchad dans le cadre de la visite des villages dans lesquels des puits ont été forés. Lors de notre rencontre avec les bénéficiaires, les gens étaient heureux de nous recevoir chez eux. Ils étaient très accueillants et très chaleureux. Cela m'a interpellé sur le sentiment d'insatisfaction des gens en France qui vivent dans le confort comparativement aux tchadiens qui se contentent du minimum et avec une satisfaction incroyable malgré la pauvreté dans laquelle ils vivent. Ce que j'ai vu pendant les 10 jours passés là-bas a renforcé ma confiance au SIF. »

Mohamed BELAHRACHE,
Relais et donateur à la retraite

L'or bleu : Problématique, enjeux

A l'horizon 2025, la population mondiale devrait s'élever à 8 milliards d'individus, voire plus. Pourtant, aujourd'hui déjà, le manque d'accès à l'eau, les maladies hydriques et le manque d'assainissement tuent environ 8 000 personnes chaque jour : c'est la première cause de mortalité dans le monde.

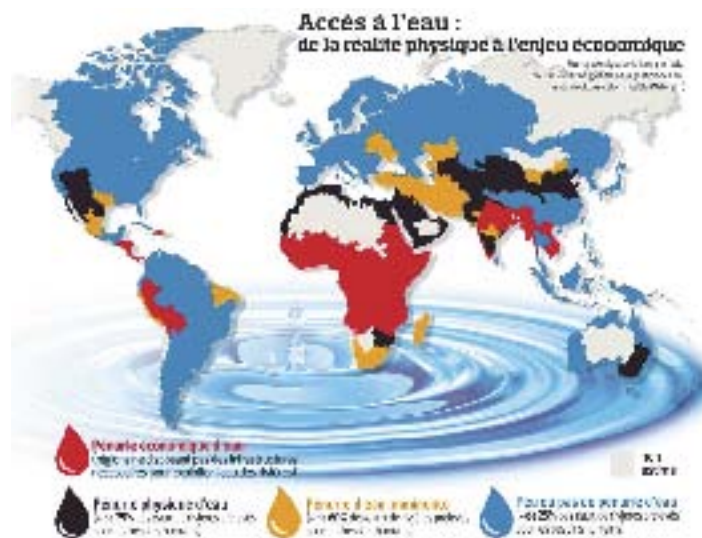
« L'eau est le miroir de notre avenir »
Gaston Bachelard

Pourtant, 70% de la surface de notre planète bleue est occupée par les eaux. En volume, cela représente 1,4 milliard de kilomètres cubes. Le problème est que 97% de cette eau est salée et impropre à la consommation humaine. Et sur les 3% restants constitués d'eau douce, seul 1/3 est accessible, les 2/3 étant concentrés aux pôles, sous forme de glace. Ce pourcentage se réduit encore si l'on précise que l'eau douce sous forme liquide est très difficile d'accès : 98% se retrouvent au niveau des nappes souterraines et seuls 2% forment les lacs et rivières du globe. Pour schématiser, si toute l'eau de la Terre se trouvait entreposée dans un bidon de 5 litres, l'eau douce disponible ne remplirait pas une petite cuillère à thé*.

Or, cette ressource n'est pas partagée équitablement : alors que la consommation domestique quotidienne par habitant est estimée à 800L pour un canadien ou 150L pour un français, elle est estimée à 70L pour un palestinien, 15L pour un haïtien, 10L pour un afghan. L'eau est loin d'être une ressource inépuisable. Une vingtaine de pays vivent déjà sous un seuil de grave pénurie d'eau, notamment au Moyen-Orient et en Afrique.

L'Eau, source de vie, conditionne notre quotidien ; c'est la base de l'alimentation et du développement économique. Avec l'augmentation de 50% de la demande en eau d'ici 2050, cette ressource naturelle est de plus en plus menacée. L'or bleu est une denrée précieuse et rare. Si elle vient à manquer, on assistera à des déplacements de populations, donc à des conflits. C'est un enjeu politique et économique majeur.

Aujourd'hui, l'eau douce est normalement disponible en quantité suffisante pour satisfaire nos besoins domestiques, industriels, agricoles et énergétiques. Certes, il existe des régions où l'eau est rare, mais il existe aujourd'hui aussi des techniques pour économiser l'eau en agriculture ainsi que des méthodes pour pallier ce manque (dessalement, etc.) et limiter sa dégradation (industries, pesticides, etc.). Si l'approche internationale de la gestion des ressources n'évolue pas significativement dans les prochaines années, les deux tiers de la population mondiale pourraient subir des manques d'eau plus ou moins forts en 2025.



L'accès à l'eau est un défi permanent de l'humanité. La réunion de tous les efforts, politiques, économiques et technologiques sera nécessaire pour maintenir et accroître l'accès à la ressource et au service dans un contexte de réchauffement climatique qui risque d'altérer durablement le cycle de l'eau.

(* Source : Environnement Canada)

Mohamed EL OUARDI,
Réfèrent Eau et assainissement

Le SIF au Tchad : 4 ans d'action pour l'accès à l'eau potable

Depuis la réalisation de son premier forage au Tchad, le SIF a, à ce jour, foré plus de 300 puits situés, pour partie, dans les régions de la bande sahélienne, gravement confrontées à des problèmes d'accès à l'eau potable. Notre stratégie de réaliser des puits à pompe manuelle, moins coûteux et plus faciles à transporter, nous a permis d'accéder aux villages les plus reculés.

Depuis 2010, le SIF a également réalisé 7 mini adductions d'eau potable fonctionnant grâce à l'énergie solaire et développé des initiatives de reboisement autour des points d'eau réalisés. Plus de 4 000 arbres fruitiers ont ainsi été plantés. L'aspect promotion de l'hygiène et assainissement constitue également une composante non négligeable de nos projets, en collaboration avec les communautés locales. En quatre années, les réalisations du SIF, aujourd'hui visibles dans plusieurs régions du pays, ont contribué à améliorer les

conditions de vie de dizaines de milliers de bénéficiaires, particulièrement des femmes et des enfants.

Toutefois, un grand défi reste encore à relever car des centaines de milliers d'autres n'ont pas encore la chance de disposer de points d'eau dans leur village.



Le SIF reste donc mobilisé pour apporter sa contribution, grâce au support de ses donateurs et à la confiance des autorités tchadiennes et des bailleurs de fonds internationaux, afin que l'accès à l'eau potable devienne une réalité pour l'ensemble des populations démunies."

Modou DIAW,
Chef de mission Tchad



LE FORUM MONDIAL DE L'EAU À MARSEILLE !

Alors qu'il s'agit d'un droit fondamental pour tout être humain, 884 millions de personnes n'ont toujours pas accès à une ressource en eau améliorée et 2,6 milliards

d'êtres humains vivent sans un assainissement de base. Parce que l'eau est au cœur de ses activités sur le terrain, le SIF a fait de l'accès à l'eau et à l'assainissement une de ses priorités en matière de plaidoyer et a participé au 6^e Forum Mondial de l'Eau*, qui a eu lieu en France, à Marseille, du 12 au 17 mars 2012.

Ce Forum a rassemblé tous les acteurs de l'eau au niveau international, dans l'objectif de proposer des solutions pour relever les grands défis mondiaux de l'eau.

Le SIF y a tenu un stand et est intervenu avec ses partenaires dans différentes conférences thématiques. En tant que membre de la Coalition Eau et du collectif d'ONG internationales Effet Papillon, nous avons également assuré une présence sur les stands de ces collectifs.

Ce grand événement a été l'occasion pour le SIF de faire entendre la voix des plus vulnérables et des exclus de l'accès à l'eau, en faisant valoir son expertise d'acteur de terrain et en promouvant la participation de ses partenaires des pays du Sud.

(* Le Forum de l'Eau est organisé tous les 3 ans par le Conseil Mondial de l'Eau avec les autorités des pays d'accueil. C'est le plus grand événement international du domaine de l'eau.

Christelle HURE,
Chargée de mission Plaidoyer

Agenda

- Du 12 au 17 mars, Forum mondial de l'eau à Marseille
- Du 13 au 15 mars, Tour de France Humanitaire - Étape de Lyon
- 22 mars, Journée mondiale de l'eau
- Du 6 au 9 avril, Rencontre annuelle des musulmans de France au Bourget
- 7 avril, Journée mondiale de la santé
- 12 avril, Tour de France Humanitaire - Étape de Marseille
- 25 avril, Journée mondiale du paludisme

Le SIF recrute !

Pour compléter nos équipes, nous cherchons :

- 1 Comptable siège
- 1 Chargé(e) de Projets Éducatifs
- 1 Chargé(e) de relations presse
- 1 Web Développeur

D'autres postes sont également à pourvoir.

Pour consulter les annonces à jour, rendez vous sur notre site internet: www.secours-islamique.org, rubrique Ressources Humaines.

BULLETIN DE GÉNÉROSITÉ

Ouï ! je veux aider

■ Je fais un don d'un montant de : € **Merci d'envoyer ce coupon avec votre don :**

Fonds spécial 20 ans

Fonds Général

(Soutenir le SIF et ses missions)

Fonds des Urgences

Caisse Orphelins

Chèque libellé à l'ordre du Secours Islamique

Don en ligne : www.secours-islamique.org/dons
(interface sécurisée)

Mandat compte : CCP 29 19 D Paris

Carte bancaire (N° à 16 chiffres + 3 derniers n° au dos)

Conformément à la loi du 6 janvier 1978, vous disposez d'un droit d'accès et de rectification pour toute information vous concernant établie dans nos fichiers. L'article 200 du code général des impôts vous donne droit à une réduction de 75% de vos dons plafonnés à 521 €, puis de 66% au delà, dans la limite de 20% de votre revenu imposable, le surplus à 66% étant reportable 5 ans.

/

Expire fin

Date et
signature ►

Pour nous faciliter la saisie, merci d'inscrire les informations
(En majuscule) dans les cases indiquées.

CODE DONATEUR :

RF12

Nom :

Prénom :

N° Apt, Etage, ...

Bât., Résidence, Immeuble...

N°

Type Voie (Rue, Avenue, Allée, Boulevard...)

Libellé de la voie

Code Postal

Commune

Téléphone

E-Mail

L'Email est le meilleur moyen de vous tenir informé rapidement.

J'accepte de recevoir de la part du Secours Islamique France des sollicitations dans le cadre de ses projets humanitaires par email.



10, rue Galvani 91300 Massy
58, bd. Ornano 93200 Saint-Denis

Tél. : 01 60 14 14 14
www.secours-islamique.org