



ESSENTIEL 2018

L'année 2018 a encore été marquée par des crises humanitaires dévastatrices, avec plus de 134 millions de personnes ayant besoin d'assistance et de protection : Syrie, Irak, Bangladesh, Nigéria... et le Yémen, la pire crise humanitaire de tous les temps selon l'ONU. Les conflits restent la cause principale des besoins humanitaires et, malheureusement, ils impactent les populations sur le long terme car ils s'inscrivent dans la durée. Le Secours Islamique France (SIF) a mis en œuvre tous ses moyens disponibles pour accroître son aide en faveur des personnes les plus vulnérables. Notre rapport annuel 2018 fait état du développement de nos programmes à travers le monde et de notre détermination à soutenir toujours plus et mieux, même si notre contribution reste bien modeste au regard des besoins.

En 2018, le SIF a poursuivi son investissement au sein des collectifs, notamment au sein de Coordination SUD (Solidarité Urgence Développement), en participant au plaidoyer pour le maintien de l'Aide Publique au Développement, et au sein du Groupe de Concertation Humanitaire, l'espace principal de dialogue entre le ministère de l'Europe et des Affaires étrangères et les ONG sur les problématiques

humanitaires, en contribuant aux travaux d'élaboration de la Stratégie Humanitaire de la France 2018-2022. Par ailleurs, le SIF a révisé en 2018 son code de conduite et son code relatif au conflit d'intérêts, et les a complétés d'une charte qui réaffirme le principe de tolérance zéro en ce qui concerne notamment la fraude, la corruption, le harcèlement et les abus. Nous escomptons que chacun soit à la fois le promoteur et le gardien de la charte SIF, pour une déontologie des acteurs de solidarité et une conduite éthique au service des plus vulnérables. Toutes les parties prenantes du SIF sont concernées, pour que nous conservions la confiance de nos donateurs et de nos bailleurs institutionnels.

Fort de ces bonnes volontés et s'appuyant sur les valeurs musulmanes, le SIF doit continuer à contribuer à bâtir un monde bienveillant et plus juste, où les besoins fondamentaux des personnes vulnérables seront satisfaits.

Rachid Lahlou
Président-Fondateur du SIF

COMPTE EMPLOI ANNUEL DES RESSOURCES (CER)

Le CER est certifié par notre Commissaire aux comptes EY (Ernst & Young) et approuvé par notre Assemblée Générale (AG) 2019.

EMPLOIS	Emplois de 2018 - Compte de résultat	Affectation par emplois des ressources collectées auprès du public utilisées sur 2018
MISSIONS SOCIALES	35 530 304 €	24 350 732 €
FRAIS DE RECHERCHE DE FONDS	2 447 279 €	2 447 279 €
FRAIS DE FONCTIONNEMENT	3 101 116 €	3 042 478 €
TOTAL DES EMPLOIS DE L'EXERCICE INSCRITS AU COMPTE DE RÉSULTAT	41 078 699 €	29 840 489 €
DOTATIONS AUX PROVISIONS	199 800 €	
ENGAGEMENTS À RÉALISER SUR RESSOURCES AFFECTÉES	6 184 483 €	
EXCÉDENT DE RESSOURCES DE L'EXERCICE	0 €	
TOTAL GENERAL	47 462 981 €	

Ces emplois sont financés par les ressources suivantes :

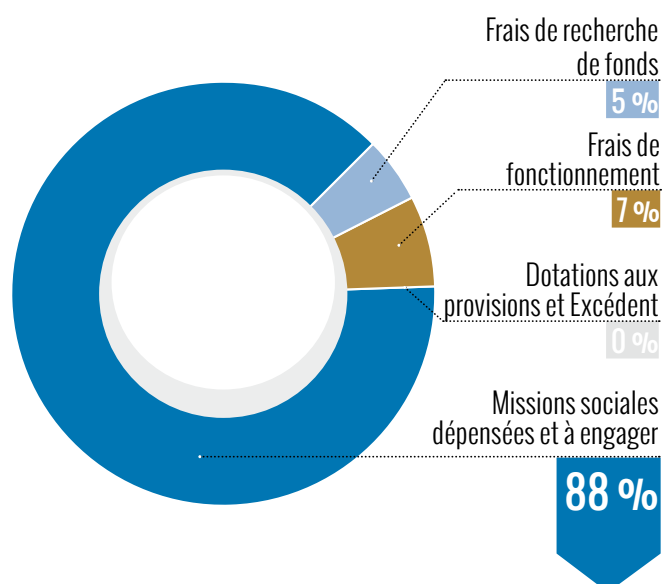
RESSOURCES	Ressources collectées sur 2018 - Compte de résultat	Suivi des ressources collectées auprès du public et utilisées sur 2018
Report des ressources collectées auprès du public non affectées et non utilisées en début d'exercice		16 423 068 €
RESSOURCES COLLECTÉES AUPRÈS DU PUBLIC	25 570 868 €	25 570 868 €
AUTRES FONDS PRIVÉS	76 955 €	
SUBVENTIONS & AUTRES CONCOURS PUBLICS	11 258 560 €	
AUTRES PRODUITS	987 857 €	
TOTAL DES RESSOURCES DE L'EXERCICE INSCRITES AU COMPTE DE RÉSULTAT	37 894 239 €	
REPRISES DES PROVISIONS	408 269 €	
REPORT DES RESSOURCES AFFECTÉES NON UTILISÉES DES EXERCICES ANTÉRIEURS	8 746 492 €	
VARIATION DES FONDS DÉDIÉS COLLECTÉS AUPRÈS DU PUBLIC (cf. tableau des fonds dédiés)		3 155 973 €
Insuffisance de ressources de l'exercice ¹	413 982 €	
TOTAL GENERAL	47 462 981 €	28 726 841 €

Total des ressources issues de la collecte 2018 dépensées en 2018	14 938 527 €
% des ressources issues de la collecte 2018 dépensées en 2018	59%
Ratio frais de collecte privée 2018 / collecte privée 2018	9,6%

UTILISATION DES RESSOURCES (TOTAL DES EMPLOIS 2018 : 47,5 MILLIONS D'EUROS)

La somme des missions 2018 (35,5 millions d'euros), des frais de recherche de fonds (2,4 millions d'euros) et de fonctionnement (3,1 millions d'euros) représente le total dépensé en 2018, soit 41,1 millions d'euros.

Les emplois 2018, correspondant à l'utilisation des ressources, sont répartis comme suit :



- 75% : Missions 2018, essentiellement actions internationales.
- 13% : Missions sociales à engager sur les années à venir : Fonds dédiés sur lesquels le SIF ne prend plus aucun frais de fonctionnement ni frais de recherche de fonds.

Les missions sociales ont baissé (-13%) passant de 41,1 en 2017 à 35,5 millions d'euros en 2018, du fait de la fin planifiée des dispositifs d'hébergement des migrants en France, subventionnés sur une année pleine en 2017 et clos mi 2018.

CONTRIBUTIONS VOLONTAIRES EN NATURE

EVALUATION DES CONTRIBUTIONS VOLONTAIRES EN NATURE			
Missions sociales	463 469 €	Bénévolat	315 903 €
Frais de recherche de fonds	2 233 €	Prestations en nature	82 019 €
Frais de fonctionnement et autres charges	0 €	Dons en nature	67 780 €
Total	465 702 €	Total	465 702 €

Que ce soit sur l'urgence sociale ou sur l'insertion socio-éducative et professionnelle, l'engagement et la disponibilité de nos bénévoles (609 en 2018, que nous remercions vivement) nous permettent de mener des actions concrètes auprès des personnes dans le besoin : repas solidaires, distributions de colis, épicerie et paniers solidaires, maraudes, etc.

¹ - Le résultat est expliqué en politique de réserves page suivante (cf. état à fin 2018).





MISSIONS INTERNATIONALES

29,1 millions d'euros

Au niveau international, en 2018, le SIF est présent et agit dans 13 pays en Afrique, en Asie et au Moyen-Orient. Il est, en outre, présent à travers des partenaires dans 16 autres pays. Il axe son travail sur quatre thématiques principales : Mise à l'abri et hébergement, Sécurité alimentaire et moyens d'existence, Eau, hygiène et assainissement, Éducation et bien-être de l'enfant.



MISE À L'ABRI ET HÉBERGEMENT
5,5 millions d'euros

📍 **Mali, Indonésie, Jordanie, Somalie, Syrie, Palestine.**

Dans les zones de conflits où le SIF intervient, les violences accrues ont créé un afflux massif de réfugiés et de déplacés. Or, en termes de survie, de sécurité et aussi pour maintenir la santé, l'intimité et la dignité des personnes affectées, les abris sont essentiels.

Focus INDONÉSIE

Le 28 septembre 2018, un séisme de magnitude 7,5 (échelle de Richter) suivi d'une série de répliques, a frappé l'île des Célèbes en Indonésie. Suite à cette catastrophe, le SIF est intervenu en urgence dans les zones de Palu et Donggala en partenariat avec des ONG locales importantes, PKPU Human Initiative et Dompert Dhuafa Fondation (DDF), spécialisées dans la réponse aux catastrophes naturelles. 60 abris semi-permanents ont été construits afin de mettre à l'abri les familles affectées par cette catastrophe tout en préservant leur dignité.



SÉCURITÉ ALIMENTAIRE ET MOYENS D'EXISTENCE
10 millions d'euros

📍 **Bangladesh, Éthiopie, Haïti, Irak, Jordanie, Kenya, Liban, Madagascar, Mali, Maroc, Niger, Nigéria, Pakistan, Sénégal, Somalie, Soudan, Syrie, Tchad, Palestine, Tunisie.**

Un rapport de la FAO² indique qu'en 2018, plus de 113 millions de personnes dans 53 pays étaient au bord de la famine, particulièrement en Afrique. On assiste, en effet, à une réelle progression de l'insécurité alimentaire. Les chocs climatiques et les conflits en demeurent les premières causes avec des impacts graves sur la nutrition et la santé.

Focus PALESTINE

À Gaza, le SIF a entrepris un partenariat avec l'université d'Al Azhar pour circonvier à la problématique de la nourriture en situation de blocus. Un label qui garantit une agriculture saine et un revenu plus important pour les agriculteurs a ainsi pu être produit en 2018. L'agriculture a été également une question centrale en Cisjordanie, avec la réhabilitation de 30 hectares de terres agricoles et domestiques à travers des donations de 600 packs de graines et la construction de 40 citernes.



EAU, HYGIÈNE ET ASSAINISSEMENT
3,2 millions d'euros

📍 **Bangladesh, Indonésie, Jordanie, Mali, Pakistan, Sénégal, Somalie, Syrie, Tchad, Palestine.**

En 2018, plus de 2,1 milliards de personnes dans le monde n'ont toujours pas d'accès direct à l'eau potable, et encore moins à des installations d'assainissement. À cela s'ajoutent de grandes crises humanitaires d'origine entropique ou naturelle : crise des réfugiés Rohingyas au Bangladesh, séisme en Indonésie, conflit au Yémen, etc.

Focus BANGLADESH

Au Bangladesh, ce sont plus de 15 000 personnes qui ont pu bénéficier des projets mis en œuvre par le SIF et son partenaire local, Friendship autour de la question de l'accès à l'eau, du psychosocial et de la santé. Le projet centré sur l'eau a permis de construire 33 nouveaux puits capables de résister aux conditions difficiles des camps de réfugiés, grâce à une profondeur plus importante.



ÉDUCATION ET PROMOTION DU BIEN-ÊTRE DE L'ENFANT
9,8 millions d'euros

📍 **Afrique du Sud, Albanie, Bangladesh, Bosnie, Éthiopie, Grèce, Haïti, Inde, Indonésie, Irak, Jordanie, Kenya, Kosovo, Liban, Madagascar, Mali, Niger, Nigéria, Pakistan, Sénégal, Sri Lanka, Sud Soudan, Syrie, Tchad, Tchétchénie, Palestine, Yémen.**

Plus de la moitié des enfants dans le monde sont menacés par la guerre, la pauvreté ou les discriminations de genre. Selon l'Unesco³, près de 263 millions d'enfants de 6 à 17 ans ne sont pas scolarisés.

Focus MALI

Au Mali, 365 enfants et jeunes à Bamako et 412 dans la région de Mopti ont bénéficié d'un accès aux services de base (eau potable, prise en charge médicale) ainsi qu'à des opportunités d'insertion socioéconomique grâce à des formations professionnelles. Le SIF et le ministère de l'Éducation nationale malienne ont renforcé leurs liens en vue de l'intégration des écoles dites "coraniques" dans le système formel, une collaboration inédite aux enjeux stratégiques.

2 - Organisation des Nations unies pour l'alimentation et l'agriculture

3 - Organisation des Nations unies pour l'éducation, la science et la culture



MISSION SOCIALE FRANCE 6,2 millions d'euros

PLAIDOYER 0,2 million d'euros

En France, Le SIF intervient dans le domaine de l'urgence sociale et de l'insertion, pour lutter contre la précarité et l'exclusion. Personnes en situation de précarité, familles avec ou sans enfants, personnes sans-abris, femmes isolées, constituent les catégories majoritaires qui bénéficient de l'accueil, de l'aide et des interventions du SIF.



URGENCE SOCIALE 5,5 millions d'euros

📍 Île-de-France : Massy, Saint-Denis, Sevran, Aubervilliers, La Courneuve, Saint-Ouen, Palaiseau, Clamart, Thiais, Epinay sur Seine, Ile Saint-Denis, Pierrefitte-sur-Seine, Villeteuse, Stains, Osny, Villepinte, Poissy, Meaux, Nanterre, Réau, Melun, Fleury, Fresnes, Porcheville, Bois d'Arcy, Versailles. Province : Lyon, Nantes, Saint-Brieuc, Caen, Laval, Brest, Rennes, Lorient, Cherbourg-Octeville, Coutances, Vannes, Bapaume, Quiévrechain, Valenciennes.

En 2018, on note encore d'importants besoins d'urgence tels que l'accès à la nourriture, à l'hygiène et aux droits administratifs et sociaux, toujours sous l'effet du flux migratoire et des demandeurs d'asile en France.

Focus MISE À L'ABRI POUR FEMMES DE MASSY

Le centre de Mise à l'Abri pour femmes de Massy (91) a accueilli 162 femmes en 2018. Reconnu pour son confort et la qualité de son accueil, il est devenu une référence dans le département de l'Essonne en termes de solution d'hébergement. Le public de la MAB est féminin, majoritairement isolé et en proie à de grosses difficultés de santé : nous accueillons les femmes enceintes, âgées et celles atteintes de maladies chroniques.



INSERTION SOCIO-ÉDUCATIVE ET PROFESSIONNELLE 0,7 million d'euros

📍 Île-de-France : Massy, Saint-Denis, Aubervilliers. Province : Lyon. L'insertion socio-éducative vient compléter la démarche d'accueil d'urgence sociale des personnes vulnérables. Il est important de les accompagner rapidement, car la précarité, lorsqu'elle se prolonge dans le temps, compromet gravement les chances de reconquérir ses droits et de réassumer ses responsabilités.

Focus EPI'SOL

L'ÉpiSol de Saint-Denis (93) a accueilli, en 2018, 145 familles (soit 432 personnes) composées en majorité de femmes seules avec enfant(s). Accessible aux habitants de Saint-Denis et de Saint-Ouen (93), elle offre aux bénéficiaires orientés par les Centres Communaux d'Action Sociale (CCAS) des deux communes et en situation de précarité la possibilité d'accéder à des produits de consommation courante (alimentation et hygiène) pour un prix équivalent à 10 % de leur valeur commerciale. L'économie financière réalisée permet ainsi de concrétiser un projet formalisé en amont avec un travailleur social.

En ce qui concerne le Plaidoyer, troisième mission sociale du SIF, il entend, en partant des problématiques rencontrées sur le terrain, porter auprès des décideurs politiques la voix des personnes les plus vulnérables, pour que leurs droits fondamentaux soient respectés de manière inclusive, inconditionnelle, et sans discrimination.



PLAIDOYER 0,2 million d'euros

Interpeller les États sur le respect du Droit International Humanitaire et l'amélioration des dispositifs d'assistance humanitaire, appeler nos partenaires à réaliser le droit universel à l'eau et à l'assainissement, encourager les pouvoirs publics à promouvoir les Droits de l'Enfant... 2018 a été une nouvelle année de mobilisation sans relâche !

Focus ACCÈS À L'EAU, L'HYGIÈNE ET L'ASSAINISSEMENT

En 2018, 80 millions de personnes affectées par les différentes crises avaient besoin d'une aide d'urgence en eau, hygiène et assainissement (EHA). Alors qu'il s'agit d'une question de survie et de santé publique pour éviter la pro-

pagation d'épidémies, cette problématique de l'accès à l'EHA en temps de crise est peu visible. Le SIF a organisé une table-ronde sur ce sujet lors du Forum Mondial de l'Eau en mars 2018. La plupart des événements étant principalement tournés vers les questions de développement, le SIF s'est démarqué par une approche humanitaire en organisant une session sur le thème « Les réalités invisibles : l'eau et l'assainissement pour les populations en situation de vulnérabilité », où il a pu parler de la situation des Rohingyas au Bangladesh et expliquer ses programmes en faveur des populations réfugiées.

PRINCIPAUX POSTES DE BILAN SIMPLIFIÉ

Au 31/12/18, le SIF présente un total de bilan de 43 millions d'euros, légèrement inférieur à fin 2017 (44 millions d'euros), du fait d'une plus grande utilisation des fonds dédiés en missions sociales, tout en conservant une solide situation financière pour l'association.

SIF - Bilan au 31 décembre 2018			
Actif immobilisé	5 099 012 €	Fonds propres (hors réserve projets)	11 029 369 €
Actif circulant	38 045 894 €	Fonds dédiés et réserve projets	23 020 665 €
		Dettes et provisions	9 094 872 €
Actif net	43 144 906 €	Passif	43 144 906 €

L'ACTIF IMMOBILISÉ - Il rassemble les biens ou titres ayant vocation à rester durablement dans le patrimoine et qui donnent au SIF une assise solide pour réaliser ses missions dans de bonnes conditions.

L'ACTIF CIRCULANT - Il s'agit essentiellement de la trésorerie provenant de nos fonds dédiés et de la réserve projets en attente d'utilisation. Le SIF a effectué des placements de trésorerie sécurisés afin que ses fonds dédiés en attente d'utilisation ne se dévalorisent pas par rapport à l'inflation.

LES FONDS PROPRES (HORS RESERVE PROJETS) - Il s'agit essentiellement de la réserve libre de l'association expliquée ci-après.

LES FONDS DÉDIÉS ET RESERVE PROJETS - Les dons hors fonds généraux non encore utilisés sont reportés avec le même objet (respectant les choix des donateurs) l'année suivante et ne sont plus sujets au prélèvement de frais de fonctionnement ou de recherche de fonds. Il en va de même pour les dons Zakât Al Maal mis en réserve projets.

LES DETTES - Liées à l'exploitation courante de l'association, elles sont constituées des dettes fiscales et sociales, dettes fournisseurs, dettes bailleurs et partenaires, produits constatés d'avance...

LA POLITIQUE DE RÉSERVES

Afin d'assurer la pérennité des missions du SIF, son Assemblée Générale a approuvé l'objectif de mise en réserves d'une année de budget d'avance, sécurisant ainsi financièrement ses programmes humanitaires et sociaux de façon continue, en cas d'éventuels aléas économiques.

ORIGINE DES FONDS

Comme la loi le précise, les fonds non destinés à un projet précis (fonds général) et non utilisés, peuvent apparaître en excédent de ressources (résultat), puis être mis en réserve libre sur décision de l'AG. Les fonds dédiés, eux, ne peuvent en aucun cas y être intégrés. Notons qu'au SIF, les dons Waqf sont affectés en réserve Waqf pour DOTASIF et les dons Zakât Al Maal en réserve projets spécialement créée pour eux.

RÈGLES DE GESTION DES RÉSERVES

Les réserves du SIF se conforment à des principes de précaution dans leur utilisation et peuvent faire l'objet de placements sécurisés afin d'éviter leur dépréciation en attendant leur utilisation. Pour pallier tout besoin urgent de fonds, une partie de ces placements doit rester disponible à tout moment. Une autre partie peut être placée, à condition de pouvoir être démobiliée dans un délai raisonnable et tenable. La réserve projets comme les fonds dédiés ne fera plus l'objet d'aucun prélèvement de frais de fonctionnement ou de recherche de fonds.

ÉTAT DES RÉSERVES À FIN 2018

- Réserve libre : 11 millions d'euros, ce qui représente une garantie de 5 mois de continuité de nos programmes humanitaires.
- Réserve waqf : 0,2 million d'euros, pour dotation à DOTASIF.
- Réserve projets : 10 millions d'euros, dont 6,1 millions d'euros ont été approuvés en AG du 29 juin 2019 pour financer des programmes 2018. Ce mécanisme explique l'insuffisance de ressources qui apparaît dans le CER : pour utiliser une réserve, il faut passer par un résultat négatif. Il n'est que de -413 982 € notamment car environ 5 millions d'euros ont été approuvés lors de la même AG en mise en réserve projets.



NOTE SUR LES FILIALES ET PARTICIPATIONS

SCI SIFMASSY - Le SIF détient 14 999 des 15 000 titres de la SCI SIFMassy, la dernière part appartenant à DOTASIF. La SCI détient le local administratif du SIF, locataire, 10 rue Galvani à Massy (91). Les produits de la SCI proviennent à 100% de cette location.

SCI SIF MASSY - Bilan au 31 décembre 2018			
Actif net	383 201 €	Passif	383 201 €
dont actif immobilisé	187 631 €	dont dettes (auprès du SIF)	260 604 €

SCI SIF MASSY - Compte de résultat 2018			
Charges	87 383 €	Produits	161 250 €
Résultat			73 867 €

DOTASIF - Le fonds de dotation du Secours Islamique DOTASIF, créé en 2010, a pour objet statutaire de dégager un fruit de ses investissements et de le transmettre au SIF (rentabilité nette) pour la réalisation de missions sociales. DOTASIF gère l'intégralité des dons Waqf⁴ du SIF, qu'il reçoit en dotation chaque année (193 879 € perçus en 2018), de façon à en optimiser la rentabilité - via l'acquisition de biens immobiliers - et à en simplifier le suivi et le rendu aux donateurs. DOTASIF dégage une rentabilité locative notamment grâce au SIF, l'un des locataires, qui apporte une garantie de paiement non négligeable. En 2018, DOTASIF a reversé au SIF 33 714 € (rentabilité nette 2017) utilisés pour le financement partiel du centre d'accueil de jour de Massy.

DOTASIF - Bilan au 31 décembre 2018			
Actif net	4 297 351 €	Passif	4 297 351 €
dont actif immobilisé	2 527 538 €	dont dotations de la part du SIF	4 233 563 €

DOTASIF - Compte de résultat 2018			
Charges	67 902 €	Produits	101 566 €
Résultat			33 664 €

SAS SOLECOINSERT - Le SIF a entamé en 2018 les démarches de création, effective en 2019, d'une SAS au capital de 28 500 €. Elle aura la mission de poursuivre l'activité friperie du SIF. Pour développer cette activité, le SIF, association à but non lucratif, devait séparer son activité Vet'Sol. Les premiers comptes et rapports paraîtront en 2020.

SCI SIFHABITAT - Le SIF a entamé en 2018 les démarches de création, effective en 2019, d'une SCI au capital de 1 000 €. Le SIF détient 99 parts sur les 100 titres de la SCI SIFHABITAT, la dernière part appartenant à DOTASIF. La SCI aura pour but de gérer de futurs biens immobiliers qui pourraient être acquis pour les missions sociales France, tels que des centres d'accueil de jour et/ou d'hébergement, comme le SIF en gère déjà à Massy. Les premiers comptes et rapports paraîtront en 2020.

4 - Le waqf signifie don immobilisé afin d'en tirer un bénéfice qui devra être utilisé pour réaliser les missions sociales du SIF.



L'ESSENTIEL, VECTEUR DE CONFIANCE

Au SIF, il nous semble essentiel de communiquer à nos donateurs le bilan et le coût des activités que nous menons en France comme à l'étranger. L'essentiel, c'est la synthèse de notre rapport annuel qui formule de manière claire et succincte nos comptes et nos interventions. Ce document atteste aussi de notre transparence validée par le [label Don en Confiance](#).

NOTRE PROJET ASSOCIATIF

Le Secours Islamique France (SIF) est une ONG de solidarité nationale et internationale, agissant depuis plus de 25 ans en France et dans le monde, sans prosélytisme ni discrimination.

Nous intervenons là où les besoins humanitaires et sociaux l'exigent par la mobilisation de secours d'urgence, la mise en place de programmes de développement et d'actions de plaidoyer. À l'international, le SIF est actif principalement dans quatre secteurs : Éducation et promotion du bien-être de l'enfant, Sécurité alimentaire et moyens d'existence, Eau, hygiène et assainissement, Mise à l'abri et hébergement. En France, notre organisation agit dans la lutte contre la précarité et l'exclusion : Urgence sociale, Insertion socioéducative et professionnelle, Économie solidaire.

Afin d'avoir plus d'impact en faveur des plus vulnérables, le Secours Islamique France, riche de sa diversité et de son interculturelité, se veut un acteur humanitaire et social majeur. À la fois fidèle à ses valeurs musulmanes et totalement inscrit dans le tissu des ONG françaises et mondiales, le SIF est pleinement engagé pour le développement humain, le bon vivre ensemble et le respect de l'environnement (cf. [Projet associatif & plan stratégique SIF](#)).

NOTRE MODÈLE DE FONCTIONNEMENT

En 2018, le SIF s'est appuyé sur 112 salariés (en équivalent temps plein) et 609 bénévoles en France, sur 466 expatriés et salariés locaux dans ses pays d'intervention à l'international. L'essentiel des nouvelles ressources de l'association (67% d'un total de 37,9 millions d'euros en 2018) provient de donateurs en France, qui se mobilisent

en réponse aux différentes campagnes menées par le SIF via internet, courrier, ou lors de nombreux événements et rencontres organisés avec un grand nombre de partenaires associatifs à travers toute la France. Notre association est également financée (30% des nouvelles ressources 2018) par des bailleurs institutionnels comme le Ministère des Affaires Étrangères et du Développement International ou encore les agences des Nations Unies (Unicef, UNHCR...), ainsi que la Direction Départementale de la Cohésion Sociale de l'Essonne et la Direction Régionale et interdépartementale de l'hébergement et du logement de l'Île de France pour les centres d'hébergement des personnes migrantes en France.

CONTRÔLES EXTERNES

COMMISSAIRE AUX COMPTES

Le SIF fait contrôler et certifier ses comptes par EY (Ernst & Young). Lors de notre Assemblée Générale 2019 qui a elle-même approuvé lesdits comptes, le Commissaire aux Comptes a présenté son rapport : certification sans réserve pour les comptes 2018. Les comptes du fonds de dotation du Secours Islamique DOTASIF et de la SCI SIFMASSY ont également été certifiés sans réserve par le Commissaire aux comptes Global Audit.

DON EN CONFIANCE

Le [Don en Confiance](#) est un organisme d'agrément et de contrôle des associations et fondations faisant appel à la générosité publique. Depuis 20 ans, le Don en confiance a élaboré un ensemble de règles de déontologie regroupées dans une Charte que les organisations labellisées s'engagent à respecter. Le Don en confiance en contrôle l'application, depuis 2011 au SIF.

Toutes les informations de l'Essentiel sont issues du [Rapport annuel](#) ou des [comptes annuels certifiés](#). Les comptes et rapports sont à disposition sur notre site www.secours-islamique.org

Crédits photos :

©SIF, ©SIF/Hervé Lequeux, ©SIF/Lahcene Abib.



**SECOURS
ISLAMIQUE
FRANCE**

SECOURS ISLAMIQUE FRANCE
Siège social : 10 rue Galvani 91300 Massy (France)
Tél. : +33 (0) 1 60 14 14 99 / Fax : +33 (0) 1 60 14 14 13
www.secours-islamique.org



Le SIF est labellisé par
le Don en Confiance